

BRANDSOFT



Lidt baggrundshistorie.

Plantsoft har gennem mere end 20 år fulgt med den teknologiske udvikling. Den første DOS version blev udviklet af Brandsoft i slutningen af 1980'erne for Poul Frederiksens Planteskole i Nakskov.

Gennem en række år blev systemet løbende udviklet og udvidet. Især da Benni Hansen hos PF-Data begyndte at sælge systemet til andre planteskoler, satte det gang i en større omskrivning af programmet.

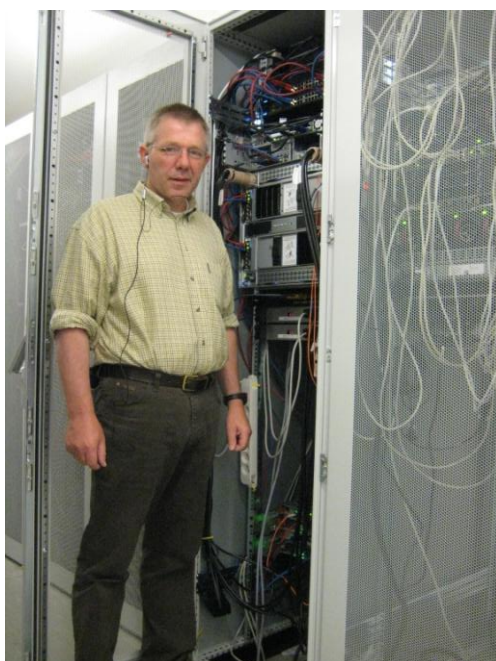
I 1992 havde Brandsoft købt en anpart i PF Data. Men i 1997 købte Brandsoft alle kunder og rettigheder af PF Data, og Benni Hansen blev ansat i Brandsoft. I mellemtiden havde Microsoft lanceret Windows95 og Windows blev det toneangivende styresystem.

I 1999 blev der indgået aftale med alle brugere af DOS systemet om overgang til en Windowsplatform. Hele systemet skulle omskrives og kunne derefter betjenes med en mus og håndtere grafik, samt en lang række nye ting.

DOS versionen holdt i 10 år og Windowsudgaven har holdt i 10 år, men nu stiller teknologien igen nye muligheder til rådighed, som skal indbygges i Plantsoft.

Websystemet.

Internettet har åbnet mulighed for at store databasesystemer kan afvikles på en fælles server. Adgangen kan etableres fra enhver pc, der har adgang til internettet. Trivielle rutiner som backup og opdatering af systemerne foretages nu centralt. Systemet understøtter bedre den måde hvorpå virksomheder arbejder, giver langt mere fleksibilitet og gør IT-installationen i virksomheden langt mere simpel.



Figur 1 Hostingcentrets mange servere får et eftersyn

I 1995 valgte Brandsoft at benytte Oracle som database og udviklingsværktøj. Det har givet os en række fordele og gjort det relativt nemt at flytte hele Plantsoftsystemet over i en webbaseret udgave.

Selvom der er omprogrammeret en del i kernen af systemet, er den måde hvorpå systemet bruges ikke væsentlig forskellig fra det der kendes i den nuværende version.

Den bagvedliggende arkitektur er dog fuldstændig anderledes. Som det ses på billedet til venstre er det en række store IBM servere i vores hostingcenter, der afvikler hele systemet og styrer databasen med alle data.

Hvordan tages backup?

Det er Brandsofts ansvar at udføre sikkerhedskopiering af data i Plantsoft.

Sikkerhedskopiering deles i en aktiv og en passiv del. Den passive del foretages om natten mellem kl. 02.00

og 06.00, hvor systemet lukkes ned mens der sikkerhedskopieres. Alle data som brugerne har indlagt kopieres efter et system med daglig, ugentlig, månedlig og kvartalsvis kopier. Der gemmes

BRANDSOFT

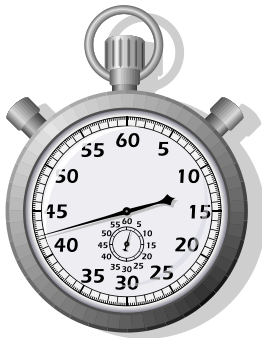
BRANDSOFT

en kopi hver dag for de sidste 7 dage. En kopi hver uge de sidste 3 uger og en kopi hver måned de sidste 3 måneder, samt en kopi de sidste tre kvartaler og sidste år. Kopierne opbevares i en brud- og brandsikker boks. Desuden opbevares der dagligt kopier uden for Brandsoft på backup servere i Århus og København.

Den aktive del tager løbende kopier under driften, ca. hvert kvarter, således at systemet kopieres med kortere intervaller uden at det påvirker brugen af systemet. Denne kopi opbevares kun hos Brandsoft.

Hvilken hastighed på min netforbindelse?

Vi anbefaler at benytte ADSL eller fiber forbindelse til internettet. Fiber er klart den hurtigste og mest stabile forbindelse, men det er ikke alle, der har adgang til en fiber. Alternativet er ADSL linier med en hastighed på 1- 2 mb/sek. pr. bruger. Man skal være opmærksom på at sidder der flere brugere på samme linie deles de om båndbredden og det kan derfor være nødvendigt at få linien opgraderet.



Der kan indimellem opstå flaskehalse i trafikken på Internet, hvilket de fleste bare lever med. I web systemet er der indbygget diagnosticeringsværktøjer som kan hjælpe med at finde disse flaskehalse og på den måde hurtigt få lokaliseret et evt. problem.

Værktøjet kører en række forespørgsler og tests op imod vores servere, og afleverer herefter en rapport om trafik og tidsmålinger. Disse rapporter indgår i et system, hvorfra vi kan trække statistikker om systemets ydelse. Du kan også selv se, hvor god din forbindelse er i forhold til gennemsnittet.

Hvornår blive den nye web version af Plantsoft sat i drift?

Udviklingen og aftestningen forløber planmæssigt og i sidste kvartal 2009 forventer vi at sætte de første planteskoler i drift.

Hvordan flyttes data over på webserveren?

Hver enkelt planteskole aftaler en dato med Brandsoft, hvor vi automatisk henter data via fjernsupport. Når vi har modtaget data køres de gennem en rutine der kontrollerer for en lang række fejlkilder i data. Når denne test er bestået konverteres data til det nye dataformat på serveren og først derefter indlæses alt på webserveren.

Denne proces tager typisk et døgn. Der vil normalt være maksimum én dag hvor systemet ikke kan benyttes i forbindelse med konvertering til web.

Alle planteskoler, som bruger Plantsoft vil blive kontaktet af Brandsoft for at aftale en dag for konvertering i løbet af efteråret og inden udgangen af 2010 forventer vi at alle er skiftet over på websystemet.

BRANDSOFT